



# GUIA DE PERCURSO



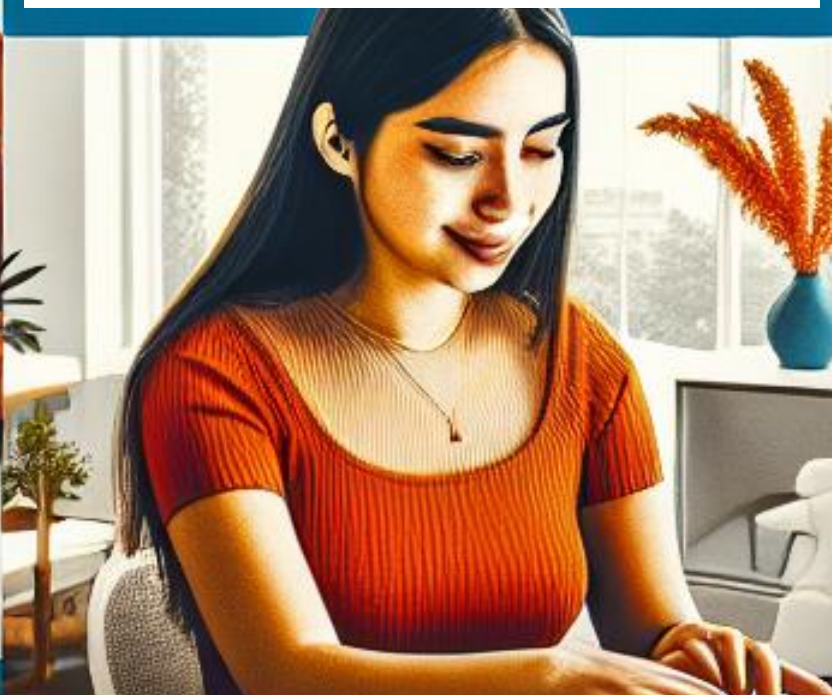




# Guia de percurso

- 2025-1

GEOGRAFIA  
LICENCIATURA



## SUMÁRIO

<b>1 APRESENTAÇÃO DO CURSO.....</b>	<b>5</b>
<b>OBJETIVOS DO CURSO .....</b>	<b>5</b>
<b>PERFIL DO EGRESSO.....</b>	<b>7</b>
<b>2 ORGANIZAÇÃO DO CURSO .....</b>	<b>8</b>
<b>ATIVIDADES DISPONÍVEIS NO AVA .....</b>	<b>8</b>
<b>SISTEMA DE AVALIAÇÃO .....</b>	<b>8</b>
<b>ARTICULAÇÃO TEORIA E PRÁTICA .....</b>	<b>8</b>
<b>ATIVIDADES PRÁTICAS.....</b>	<b>9</b>
<b>EXTENSÃO UNIVERSITÁRIA .....</b>	<b>9</b>
<b>TRABALHO DE CONCLUSÃO DE CURSO .....</b>	<b>10</b>
<b>ESTÁGIO CURRICULAR NÃO OBRIGATÓRIO .....</b>	<b>10</b>
<b>ESTÁGIO CURRICULAR OBRIGATÓRIO .....</b>	<b>10</b>
<b>ATIVIDADES COMPLEMENTARES OBRIGATÓRIAS - ACO .....</b>	<b>11</b>
<b>3 APOIO AOS ESTUDOS.....</b>	<b>12</b>
<b>4 MATRIZ CURRICULAR E EMENTÁRIO.....</b>	<b>13</b>
<b>MATRIZ CURRICULAR.....</b>	<b>13</b>
<b>EMENTÁRIO .....</b>	<b>14</b>

**CARO(A) ESTUDANTE,**

Seja bem-vindo(a)!

Iniciando a sua trajetória acadêmica, é importante que você receba as informações acerca da organização do seu curso, bem como dos espaços pelos quais sua jornada se concretizará.

No intuito de orientá-lo, apresentamos neste Guia de Percurso informações objetivas sobre o funcionamento do seu curso e suas especificidades.

Desejamos a você uma ótima leitura e um excelente período de estudos.

Coordenação do Curso

## **1 APRESENTAÇÃO DO CURSO**

O Curso é ofertado na modalidade EaD, com conteúdo didático digital, atividades no Ambiente Virtual de Aprendizagem (AVA), com o suporte dos tutores a distância e dos docentes das disciplinas, além de atividades presenciais previamente preparadas de acordo com as especificidades de cada curso. Consulte o polo de apoio para receber mais informações sobre o modelo de oferta do seu Curso.

Embora você tenha autonomia para decidir quando e onde estudar, recomendamos que crie um cronograma de estudos para melhor uso do seu tempo. Você contará com o suporte dos tutores a distância e dos docentes das disciplinas, viabilizadas por meio do AVA.

O Curso cumpre integralmente ao que é estabelecido na Legislação Nacional vigente, em relação às competências e aos conteúdos obrigatórios estabelecidos para o perfil profissional e quanto ao uso de recursos tecnológicos como viabilizador do processo didático-pedagógico.

## **OBJETIVOS DO CURSO**

O Curso de Geografia - Licenciatura, na modalidade EaD, tem como principal objetivo formar o profissional com sólidos conhecimentos para atuar como professor de Geografia, nos anos finais do Ensino Fundamental e no Ensino Médio, em instituições de ensino (públicas e/ou privadas), considerando o funcionamento do ambiente escolar, bem como o papel do professor em suas múltiplas instâncias.

### **Objetivos específicos:**

- I. Capacitar o estudante para a realização do trabalho docente, de modo que ele possua domínio da natureza do conhecimento da Geografia, o seu processo de produção e a sua divulgação;
- II. Propiciar formação teórica em Geografia, habilitando o profissional para o desenvolvimento e a utilização desses conhecimentos na prática, utilizando as metodologias de ensino, habilitando-o para o desenvolvimento e utilização desses conhecimentos também na prática de estágio;
- III. Preparar o profissional com conteúdo básicos referentes aos processos de

- ensino e de aprendizagem e quanto à utilização dos recursos da tecnologia de informação e da comunicação assim como de metodologias inovadoras, que permitam a transposição dos conhecimentos para os diferentes níveis de ensino;
- IV. Fornecer instrumentos que auxiliem no desenvolvimento da capacidade de analisar criticamente a situação de ensino, a partir da própria prática, e também de outras, estabelecendo paralelos entre os conhecimentos teóricos adquiridos e as situações de ensino vivenciadas;
  - V. Incentivar o pensamento Geográfico em seu viés crítico-reflexivo dentro de práticas que busquem a melhora da qualidade da Educação Básica.
  - VI. Promover o desenvolvimento de competências e habilidades sustentadas na base teórica da Geografia com enfoque holístico, analítico e crítico, sobre os fenômenos geográficos e educacionais que possibilitem a compreensão do contexto social, político, econômico, cultural e educacional articulando esses aspectos aos eixos constitutivos que formam a identidade do curso.
  - VII. Capacitar o egresso para formular e propor soluções a problemas, nos diversos campos do conhecimento geográfico;
  - VIII. Estimular o desenvolvimento de habilidades e competências para atuar, interdisciplinarmente, na área do magistério e/ou em áreas de atuação conforme a sua formação profissional, especialmente na área das ciências humanas;
  - IX. Preparar para atuar nas áreas de planejamento educacional e assessorias nas áreas educacionais;
  - X. Promover condições de ensino e aprendizagem para a formação ética e o senso de responsabilidade social na atuação individual e coletiva;
  - XI. Propiciar uma formação teórica consistente que articule a teoria e a pesquisa com vistas à problematização das práticas educativas no ensino de Geografia;
  - XII. Formar o educador com base num projeto aglutinador das diferentes áreas do conhecimento, propiciando o contato com atividades de extensão e pesquisa, garantindo o diálogo entre a Educação e a Geografia;
  - XIII. Propiciar formação didático - pedagógica para a prática docente no campo da Geografia habilitando-o para o desenvolvimento e utilização desses conhecimentos na prática de estágio no ensino de Geografia;
  - XIV. Privilegiar a compreensão da diversidade cultural e da complexidade organizacional da sociedade;
  - XV. Discutir a educação e o papel do professor no contexto brasileiro de ensino contribuindo para o aprofundamento da relação entre a comunidade escolar e

seu entorno;

XVI. Estimular a autonomia intelectual e a capacidade analítica dos estudantes.

## **PERFIL DO EGRESSO**

O perfil do egresso de Licenciatura em Geografia é caracterizado por uma sólida formação que o capacita a atuar de maneira competente e crítica no ensino de Geografia na Educação Básica e em setores que precisarem do conhecimento geográfico docente, estando apto a:

- I. Ter condições de agir com crítica interpretativa e conceitual, capacitando-se para o exercício do magistério no Ensino Fundamental e no Ensino Médio;
- II. Atuar como planejador educacional na área do conhecimento geográfico, participando de comitês interdisciplinares, por meio de uma sólida formação, que o capacite para a compreensão e o trabalho com temas, problemas e outros aspectos pedagógicos e que envolvam a Geografia;
- III. Atuar como integrante de equipe em projetos que tenham os objetos de conhecimento da Geografia em seu alicerce;
- IV. Trabalhar com a produção de material didático, divulgação científica e áreas correlatas.



## **2 ORGANIZAÇÃO DO CURSO**

### **ATIVIDADES DISPONÍVEIS NO AVA**

O desenvolvimento das disciplinas ocorre conforme o Calendário Acadêmico, observando a linha do tempo, disponível no Ambiente Virtual de Aprendizagem (AVA) que você irá acessar com seu *login* e sua senha exclusivos.

O material didático, é fundamental para a realização das atividades programadas além de ser componente obrigatório das provas. Sempre que necessitar de orientações para a realização das atividades propostas, você poderá entrar em contato com o seu tutor a distância.

Você também pode consultar o detalhamento destas atividades no Manual Acadêmico disponível no AVA.

### **SISTEMA DE AVALIAÇÃO**

No sistema de Avaliação, cada disciplina possui um nível que determina quais atividades valem pontos e a quantidade total de pontos disponíveis.

Para entender cada uma dessas atividades, quanto vale e os critérios de avaliação, veja os detalhes no Manual da Avaliação disponível no AVA.

Acesse sempre a linha do tempo, disponível em seu AVA, para organizar a sua rotina de estudo e se preparar para todas as atividades previstas no curso.

### **ARTICULAÇÃO TEORIA E PRÁTICA**

A estruturação curricular do curso prevê a articulação entre a teoria e a prática, com o objetivo de possibilitar a aplicabilidade dos conceitos teóricos das disciplinas, por meio de vivência de situações inerentes ao campo profissional, contribuindo para o desenvolvimento das competências e habilidades necessárias para sua atuação nas áreas da futura profissão.



## **ATIVIDADES PRÁTICAS**

No intuito de cumprir os objetivos de ensino e de aprendizagem relacionados às disciplinas com carga horária prática, serão desenvolvidas atividades de aprendizagem e aprimoramento profissional, que poderão ocorrer dentro e/ou fora das instalações do seu polo, de acordo com a natureza de cada curso.

Os locais e recursos destinados ao desenvolvimento dos conteúdos práticos podem ser disponibilizados em: bibliotecas, laboratórios, clínicas, núcleos profissionalizantes específicos e por meio de objetos de aprendizagem digitais, que contextualizam o conteúdo e desenvolvem as competências estabelecidas para o componente curricular.

Os objetos de aprendizagem são recursos didáticos pedagógicos que compreendem os simuladores educacionais, os softwares e as estratégias audiovisuais que proporcionam uma ênfase no uso de Tecnologias da Informação e da Comunicação (TICs), permitindo a você uma experiência acadêmica focada na realidade do mercado de trabalho.

## **EXTENSÃO UNIVERSITÁRIA**

As atividades extensionistas são componentes obrigatórios, conforme estabelecido pela Legislação.

Têm como finalidade articular os conteúdos teóricos em aplicações práticas, por meio de ações voltadas à sociedade, tendo como premissa, o atendimento das necessidades locais, de forma integrada e multidisciplinar, envolvendo a comunidade acadêmica.

Você terá a oportunidade de desenvolver projetos com ações comunitárias a partir de um problema local, vinculado a um dos Programas de Extensão Institucional, a saber: atendimento à comunidade; ação e difusão cultural, inovação e empreendedorismo, e sustentabilidade.

As ações extensionistas serão realizadas presencialmente, baseadas nas especificidades regionais escolhidas por você. As orientações de funcionamento da extensão estarão disponíveis no AVA e terão suporte de tutores e professores.

Você terá a oportunidade de colocar a “mão na massa” e compartilhar conhecimentos e competências que você já desenvolveu no seu curso!

## **TRABALHO DE CONCLUSÃO DE CURSO**

O Trabalho de Conclusão de Curso (TCC) constitui um componente curricular de pesquisa e sistematização do conhecimento, prevendo produção textual e apresentação oral.

As atividades do TCC são definidas em manual específico, disponibilizado no AVA, com as orientações necessárias para o desenvolvimento do trabalho.

A realização com êxito do TCC, bem como dos demais componentes da Matriz Curricular é condição para que você conclua o seu curso e receba o tão sonhado Diploma de Curso Superior.

## **ESTÁGIO CURRICULAR NÃO OBRIGATÓRIO**

No seu percurso acadêmico, você poderá realizar o Estágio Curricular Não Obrigatório, que tem como objetivo desenvolver atividades extracurriculares que proporcionem o inter-relacionamento dos conhecimentos teóricos e práticos adquiridos durante o curso.

Esse estágio pode ser realizado no setor privado, em entidades e órgãos de administração pública, instituições de ensino e/ou pesquisa em geral, por meio de um termo de compromisso, desde que traga vivência efetiva de situações reais de trabalho e ofereça o acompanhamento e orientação de um profissional qualificado.

## **ESTÁGIO CURRICULAR OBRIGATÓRIO**

Considera-se Estágio Curricular Obrigatório as atividades eminentemente pedagógicas, previstas na matriz curricular do curso, tendo como finalidade articular os estudos teóricos e práticos.

As atividades do Estágio Curricular Obrigatório são definidas em Plano de Trabalho específico, disponibilizado no AVA, assim como o Manual do Estágio e demais orientações e documentos necessários.

Você deverá realizar o Estágio Curricular Obrigatório em local que disponibilize funções compatíveis com o perfil profissional previsto no curso e que seja previamente cadastrado junto à Instituição de Ensino.

### **ATIVIDADES COMPLEMENTARES OBRIGATÓRIAS - ACO**

As Atividades Complementares Obrigatórias (ACO) são componentes curriculares obrigatórios, que permitem diversificar e enriquecer sua formação acadêmica e se efetivam por meio de experiências ou vivências do aluno, durante o período de integralização do curso, contemplando atividades que promovam a formação geral, como também a específica, ampliando suas chances de sucesso no mercado de trabalho.

Alguns exemplos de modalidades de ACO são: estágio curricular não obrigatório, visitas técnicas, monitoria acadêmica, programa de iniciação científica, participação em cursos, palestras, conferências e outros eventos acadêmicos, relacionados ao curso.

Recomendamos que você se organize e vá realizando as atividades, aos poucos, em cada semestre.

### 3 APOIO AOS ESTUDOS

Para que você organize seus estudos, é necessário que tenha disciplina, responsabilidade e administre seu tempo com eficiência no cumprimento das atividades propostas.

Para apoiá-lo, disponibilizamos no AVA os manuais abaixo:

- **Manual da Avaliação:** descreve o modelo de avaliação, as atividades previstas por tipo de disciplina, como obter pontuação e os critérios de aprovação.
- **Manual Acadêmico:** detalha o sistema acadêmico, as atividades a serem realizadas, o sistema de avaliação, procedimentos acadêmicos, atendimento ao estudante e outros serviços de apoio. É o documento que deve guiar sua vida acadêmica, pois contém todas as informações necessárias do ingresso no curso à formatura.
- **Guia de Orientação de Extensão:** orienta a realização das atividades extensionistas, detalhando o objetivo, as ações, operacionalização dos projetos, entrega e critérios de avaliação.

Consulte também em seu AVA:

- **Sala do tutor:** espaço no AVA onde são divulgadas orientações gerais pelos tutores a distância.
- **Biblioteca Virtual:** disponibiliza diversos materiais que vão desde os livros didáticos, periódicos científicos, revistas, livros de literatura disponíveis nas diversas bases de dados nacionais e internacionais.
- **Avaliação Institucional:** anualmente, o aluno é convidado a participar da avaliação institucional, mediante questionários que são disponibilizados em seu AVA. O acadêmico avalia a instituição, o curso, os docentes, os tutores, o material didático, a tecnologia adotada, entre outros aspectos. Os resultados possibilitam ações corretivas e qualitativas dos processos, envolvendo todos os setores da Instituição.



## 4 MATRIZ CURRICULAR E EMENTÁRIO

### MATRIZ CURRICULAR

ETAPA	DISCIPLINA	TOTAL
1	INOVAÇÃO EDUCACIONAL	60
1	EDUCAÇÃO E DIVERSIDADE	60
1	EDUCAÇÃO INCLUSIVA	60
1	LIBRAS - LÍNGUA BRASILEIRA DE SINAIS	60
1	SOCIEDADE BRASILEIRA E CIDADANIA	60
2	PSICOLOGIA DA EDUCAÇÃO E DA APRENDIZAGEM	60
2	FUNDAMENTOS DA EDUCAÇÃO	60
2	FUNCIONAMENTO DA EDUCAÇÃO BRASILEIRA E POLÍTICAS PÚBLICAS	60
2	PENSAMENTO CIENTÍFICO	60
2	PRÁTICAS PEDAGÓGICAS: IDENTIDADE DOCENTE	80
3	DIDÁTICA - PLANEJAMENTO E AVALIAÇÃO	60
3	FUNDAMENTOS DE GEOLOGIA	60
3	FUNDAMENTOS EPISTEMOLÓGICOS DA GEOGRAFIA	60
3	EDUCAÇÃO E TECNOLOGIAS	60
3	PRÁTICAS EDUCATIVAS EM ESPAÇOS NÃO ESCOLARES	60
3	PRÁTICAS PEDAGÓGICAS EM GESTÃO DA APRENDIZAGEM	80
4	CARTOGRAFIA*	60
4	GEOGRAFIA DO BRASIL	40
4	CLIMATOLOGIA E METEOROLOGIA*	60
4	METODOLOGIA DO ENSINO DE GEOGRAFIA	60
4	PRÁTICAS PEDAGÓGICAS: BNCC E A ARTE DE EDUCAR	80
4	PROJETO DE EXTENSÃO I - GEOGRAFIA	140
5	GEOGRAFIA AGRÁRIA	60
5	GEOGRAFIA DA POPULAÇÃO	60
5	GEOGRAFIA URBANA	60
5	PRÁTICAS PEDAGÓGICAS EM GEOGRAFIA: ANOS FINAIS DO ENSINO FUNDAMENTAL	80
5	ESTÁGIO CURRICULAR OBRIGATÓRIO I - GEOGRAFIA	100
6	GEOGRAFIA ECONÔMICA	60
6	REGIONALIZAÇÃO DO ESPAÇO MUNDIAL*	60
6	HIDROGEOGRAFIA	60
6	PRÁTICAS PEDAGÓGICAS EM CIÊNCIAS HUMANAS E SOCIAIS APLICADAS: ITINERÁRIOS FORMATIVOS	80
6	ESTÁGIO CURRICULAR OBRIGATÓRIO II - GEOGRAFIA	150
7	GEOMORFOLOGIA	60

7	GEOGRAFIA DAS RELAÇÕES INTERNACIONAIS CONTEMPORÂNEAS	60
7	GESTÃO EDUCACIONAL	60
7	PROJETO DE EXTENSÃO II - GEOGRAFIA	90
7	ESTÁGIO CURRICULAR OBRIGATÓRIO III - GEOGRAFIA	150
8	GEOPROCESSAMENTO E SENSORIAMENTO REMOTO	60
8	BIOGEOGRAFIA	60
8	GEOGRAFIA POLÍTICA	60
8	GEOGRAFIA CULTURAL	60
8	PROJETO DE EXTENSÃO III - GEOGRAFIA	90
8	TRABALHO DE CONCLUSÃO DE CURSO - GEOGRAFIA	40
-	ATIVIDADES COMPLEMENTARES	200

\*disciplina com carga horária prática

## EMENTÁRIO

### 1º SEMESTRE

#### INOVAÇÃO EDUCACIONAL

As metodologias ativas. Inovações pedagógicas ancoradas em tecnologias digitais. Personalização do ensino. Tendências e inovação na área educacional.

#### EDUCAÇÃO E DIVERSIDADE

Educação, diversidade e desigualdade. Educação e políticas da diferença. Educação e interseccionalidades entre marcadores sociais da diferença. Educar para a diversidade.

#### EDUCAÇÃO INCLUSIVA

Desenvolvimento humano: aspectos gerais. Direitos humanos: educação como direito de todos. Escola para todos: gestão e estratégias pedagógicas em foco. Sistema educacional inclusivo: avanços e desafios.

#### LIBRAS - LÍNGUA BRASILEIRA DE SINAIS

Aspectos gramaticais da LIBRAS. Aspectos linguísticos e culturais da LIBRAS. Fundamentos históricos e conceituais da educação de surdos. O surdo na escola.

#### SOCIEDADE BRASILEIRA E CIDADANIA

Ética e Política; Cidadania e direitos humanos; Desafios da sociedade brasileira; Pluralidade e diversidade no século XXI.

### 2º SEMESTRE

#### PSICOLOGIA DA EDUCAÇÃO E DA APRENDIZAGEM

Concepções contemporâneas para o ensino-aprendizagem. Concepções de desenvolvimento e de aprendizagem. Desenvolvimento humano. Psicologia e educação.

## **FUNDAMENTOS DA EDUCAÇÃO**

Fundamentos filosóficos na educação. Fundamentos sociológicos na educação. Fundamentos históricos da educação brasileira. Os fundamentos teóricos da educação: a educação para o século XXI.

## **FUNCIONAMENTO DA EDUCAÇÃO BRASILEIRA E POLÍTICAS PÚBLICAS**

Educação básica. Educação de jovens e adultos, educação profissional e outros campos da educação. Formação de professores. Políticas públicas e legislação educacional.

## **PENSAMENTO CIENTÍFICO**

Senso comum e conhecimento filosófico. Características do conhecimento científico. Ética na pesquisa científica. Tipos e métodos de pesquisa. Confiabilidade da pesquisa científica. Etapas da elaboração e análise da pesquisa científica.

## **PRÁTICAS PEDAGÓGICAS: IDENTIDADE DOCENTE**

Considerações históricas sobre a docência no Brasil. Os desafios contemporâneos e a diferença entre educar e instruir. Os direitos à aprendizagem na perspectiva do currículo e da ação docente. O direito à aprendizagem de todo professor e as condições para continuar aprendendo sobre sua profissão.

## **3º SEMESTRE**

### **DIDÁTICA - PLANEJAMENTO E AVALIAÇÃO**

A prática docente. Didática: tendências e abordagens pedagógicas. O planejamento de ensino como elemento organizador do processo de ensino e aprendizagem. Qualidade educacional e avaliação institucional – didática.

### **FUNDAMENTOS DE GEOLOGIA**

A Terra. Petrologia. Geologia Aplicada. Tópicos Especiais em Geologia.

### **FUNDAMENTOS EPISTEMOLÓGICOS DA GEOGRAFIA**

Sistematização e Desenvolvimento da ciência geográfica. Categorias espaciais da Geografia e escalas dos fenômenos espaciais. Métodos e princípios básicos da Geografia. Perspectivas da geografia na atualidade. Geografia e ensino.

### **EDUCAÇÃO E TECNOLOGIAS**

Tecnologias e educação: contexto histórico e contemporâneo. Educação, comunicação e tecnologias. O uso pedagógico das ferramentas e recursos tecnológicos. Objetos de aprendizagem e recursos da internet na educação.

### **PRÁTICAS EDUCATIVAS EM ESPAÇOS NÃO ESCOLARES**

Conceito e história da Educação não Escolar. Os espaços e a prática da Educação não escolar. As possibilidades de aprendizagem além dos muros da escola. Competências para atuação na educação não escolar. Desafios da educação não escolar na atualidade.

## **PRÁT. PEDAG. - GESTÃO DA APRENDIZAGEM**

Avaliação como estratégia de gestão da aprendizagem. Instrumentos de gestão da aprendizagem. Narrativas de percurso: síntese sobre a gestão da aprendizagem. Práticas de avaliação para o cotidiano do trabalho docente.

### **4º SEMESTRE**

#### **CARTOGRAFIA**

Origem e evolução da cartografia. Representação do espaço geográfico. Projeções cartográficas. Cartografia sistemática. Cartografia temática e semiologia gráfica para cartografia. Cartografia digital. Fundamentos de sensoriamento remoto. Sistemas de informações geográficas. Geoprocessamento.

#### **GEOGRAFIA DO BRASIL**

Formação territorial brasileira; Brasil: um olhar pelas regiões; Infraestrutura Brasileira; Brasil: questões atuais.

#### **CLIMATOLOGIA E METEOROLOGIA**

Introdução ao estudo do clima. Elementos do clima. Dimensão espacial dos elementos do clima. Fatores climáticos. Os fenômenos meteorológicos e suas implicações às populações humanas. Climatologia no âmbito do ensino de Geografia. Sistemas de informações meteorológicas. Mudanças climáticas e suas consequências. Protocolos e Acordos Mundiais sobre o Clima. Mecanismo de Desenvolvimento Limpo.

#### **METODOLOGIA DO ENSINO DE GEOGRAFIA**

História e aspectos legais do ensino de Geografia. Sistematização das áreas da Geografia. Conceitos fundamentais da Geografia. Metodologias e linguagens no ensino de Geografia. Temas transversais e interdisciplinaridade.

#### **PRÁTICAS PEDAGÓGICAS: BNCC E A ARTE DE EDUCAR**

A Educação como ferramenta para um mundo mais justo. A estrutura da Base Nacional Comum Curricular (BNCC). Desenvolvimento Histórico e BNCC. Desenvolvimento, Aprendizagem e Planejamento para a Prática Pedagógica.

#### **PROJETO DE EXTENSÃO I – GEOGRAFIA**

Atividades extensionistas de Geografia, que possibilitarão o aluno desenvolver ações junto à comunidade, utilizando habilidades e competências desenvolvidas ao longo do curso.

### **5º SEMESTRE**

#### **GEOGRAFIA AGRÁRIA**

Fundamentos da Geografia Agrária. As transformações históricas do espaço agrário e a estrutura fundiária brasileira: a questão agrária no Brasil. A dinâmica atual do agronegócio brasileiro. Agricultura e meio ambiente.

#### **GEOGRAFIA DA POPULAÇÃO**

Fundamentos dos estudos populacionais. Dinâmica populacional. Teorias demográficas e estruturas populacionais. Crescimento Demográfico. Fluxos populacionais internos e



externos. Estatísticas e indicadores sociais. População gênero e etnia. População e Trabalho.

### **GEOGRAFIA URBANA**

A Geografia Urbana e o estudo das cidades. Capitalismo e urbanização mundial; A urbanização brasileira; Cidadania, meio ambiente e desenvolvimento.

### **PRÁTICAS PEDAGÓGICAS EM GEOGRAFIA: ANOS FINAIS DO ENSINO FUNDAMENTAL**

O componente curricular de Geografia nos anos finais do Ensino Fundamental. As práticas pedagógicas e o ensino de Geografia: diferentes metodologias e o papel do professor. O ensino de Geografia em espaços não-formais. A importância da interdisciplinaridade, do planejamento e da avaliação dos resultados das práticas pedagógicas em Geografia.

### **ESTÁGIO CURRICULAR OBRIGATÓRIO I – GEOGRAFIA**

Conhecer o contexto escolar e a atuação do professor licenciado em Geografia, na educação básica, por meio da observação, participação e regência, em escolas públicas e/ou particulares.

## **6º SEMESTRE**

### **GEOGRAFIA ECONÔMICA**

História econômica do desenvolvimento do capitalismo. Mercantilismo e revolução industrial. Evolução da técnica e seu impacto na produção do espaço geográfico. Processo de industrialização, geografia industrial e econômica no Brasil e no mundo. Globalização econômica, divisão internacional do trabalho e desconcentração industrial.

### **REGIONALIZAÇÃO DO ESPAÇO MUNDIAL**

Região e regionalização; Globalização e regionalização; A globalização e as novas regionalizações; Novas perspectivas regionais.

### **HIDROGEOGRAFIA**

Ciclo hidrológico. Balanço e distribuição da água no planeta. Águas subterrâneas. Bacias hidrográficas. Regiões hidrográficas brasileiras. Padrões de drenagens. Hierarquia fluvial. Transposição de bacias. Uso dos recursos hídricos superficiais. Recursos hídricos e meio ambiente. Escassez e estresse hídrico. Saneamento básico. Recursos hídricos, usos e conflitos. Eventos hidrológicos extremos. Legislação sobre águas no Brasil. Gestão dos recursos hídricos.

### **PRÁTICAS PEDAGÓGICAS EM CIÊNCIAS HUMANAS E SOCIAIS APLICADAS: ITINERÁRIOS FORMATIVOS**

Arquitetura do Ensino Médio; Base Nacional Comum Curricular: Ciências Humanas E Sociais Aplicadas; Protagonismo Juvenil E Projeto De Vida; Transição De Complexidade na Área de Ciências Humanas e Sociais Aplicadas.

## **ESTÁGIO CURRICULAR OBRIGATÓRIO II - GEOGRAFIA**

Conhecer a atuação do professor licenciado em Geografia por meio da observação, participação e regência, em escolas públicas, particulares nos anos finais do ensino fundamental.

### **7º SEMESTRE**

#### **GEOMORFOLOGIA**

Introdução à Geomorfologia; Geomorfologia Geral; Geomorfologia do Brasil; Geomorfologia Aplicada I.

#### **GEOGRAFIA DAS RELAÇÕES INTERNACIONAIS CONTEMPORÂNEAS**

Categorias de estudo da Geografia para compreensão do espaço internacional; Organização do espaço geográfico mundial; Geografia humana e relações internacionais; O espaço urbano e as relações internacionais.

#### **GESTÃO EDUCACIONAL**

A Gestão Educacional no contexto da Educação Brasileira. A Gestão Democrática e a organização da escola. A caracterização da gestão de pessoas, gestão de processos e gestão da sala de aula. As diferentes possibilidades avaliativas que auxiliam na gestão de resultados e na organização da educação básica.

#### **PROJETO DE EXTENSÃO II – GEOGRAFIA**

Atividades extensionistas de Geografia, que possibilitarão o aluno desenvolver ações junto à comunidade, utilizando habilidades e competências desenvolvidas ao longo do curso.

## **ESTÁGIO CURRICULAR OBRIGATÓRIO III - GEOGRAFIA**

Conhecer a atuação do professor licenciado em Geografia por meio da observação, participação e regência, em escolas públicas e/ou particulares, no Ensino Médio.

### **8º SEMESTRE**

#### **GEOPROCESSAMENTO E SENSORIAMENTO REMOTO**

História e evolução do geoprocessamento e do sensoriamento remoto. Sistemas geodésicos e sistemas de coordenadas. Dados espaciais. Estrutura de dados espaciais. Sistemas de informações geográficas. Georreferenciamento e modelagem de dados espaciais. Imagens multiespectrais. Assinatura espectral. GNSS: histórico e princípios de funcionamento. Softwares de SIG. Aplicação de dados espaciais.

#### **BIOGEOGRAFIA**

Biogeografia: desenvolvimento histórico, fatores ecológicos e ecologia dos ecossistemas. Padrões e processos biogeográficos históricos. Padrões e processos biogeográficos contemporâneos. Especiação e extinção de espécies. Distribuição das espécies, populações e comunidades no tempo e espaço. Fitogeografia. Conservação da biodiversidade. Fragmentação e a Teoria de biogeografia de ilhas.

#### **GEOGRAFIA POLÍTICA**

Da Política à Geopolítica Contemporânea. Estudo sobre o Território, suas fronteiras e os conflitos decorrentes. A Geopolítica e suas implicações às dimensões dos espaços

natural e geográfico e aos aspectos biopsicossociais dos seres humanos. Geopolítica latino-americana e brasileira.

### **GEOGRAFIA CULTURAL**

Conceitos, origem e fundamentos da Geografia Cultural. A questão da paisagem e as discussões sobre cultura e simbolismo. Globalização e identidade cultural. Novas fronteiras da Geografia Cultural.

### **PROJETO DE EXTENSÃO III - GEOGRAFIA**

Atividades extensionistas de Geografia, que possibilitarão o aluno desenvolver ações junto à comunidade, utilizando habilidades e competências desenvolvidas ao longo do curso.

### **TRABALHO DE CONCLUSÃO DE CURSO - GEOGRAFIA - LICENCIATURA**

Definição e contextualização do tema de pesquisa. Estrutura e desenvolvimento do trabalho. Metodologia da pesquisa. Projeto final.

*Coordenação do Curso.*